



EN ESTE NÚMERO:

- BOTIAS

- PTEROPHYLLUM



Queridos lectores,

hemos dejado atrás una de las pandemias más graves en la historia de la humanidad. Por fin podemos volver a las tiendas de acuariofilia y elegir con tranquilidad los peces para llevar a casa a nuestros acuarios. La oferta de los peces también ha aumentado gracias a la reactivación de los vuelos aéreos gracias a los cuales los peces pueden llegar a las tiendas cercanas a nuestra casa.

En este número hablaremos de las Botias un espléndido pez que también deambula por el fondo con unas características únicas, especies que hay todo el mundo debería tener en el acuario. Estamos acostumbrados a ver solo unas pocas variedades de Botia en las tiendas, pero en este artículo podrás ver unas cuantas especies hay en esta familia.

Les invito a leer las curiosidades de las Botias y a comentar en nuestra página de Facebook.

El otro pez que a mí personalmente me encanta y del que vamos hablar hoy es el Pterophyllum Scalare o Pez Ángel. Uno de los peces primitivos del que se han encontrado fósiles en varios continentes. El Pterophyllum altum es el Pez Ángel que nunca falta en mis acuarios porque, en mi opinión, siempre ha aportado un toque de elegancia al acuario. Su comportamiento después del rey del acuario (Discus) es uno de los más elegantes de todos los peces de acuario.

Envíanos fotos de tus escaladores y las publicaremos en nuestra página de Facebook

A la espera de recibir sus fotos, les deseo una buena lectura.
Recuerda compartir esta revista con tus amigos y asociaciones.

¡Disfrutad su lectura!

Zanon Giovanni

NAUTILUS

Revista bimestral gratuita
www.nautilusmagazine.info
info@nautilusmagazine.info

EDITA:
PRO.D.AC. INTERNATIONAL S.r.l.
Via Padre Nicolini, 22
35013 CITTADELLA (PD) ITALY
P.IVA/VAT CODE IT00728310285
www.prodac.it
info@prodac.it

TEXTO Y FOTOS:
Ángel Cánovas
DISEÑO:
Virtual Service S.r.l.
SUSCRIPCIONES:
info@nautilusmagazine.info

Reservados todos los derechos. Se prohíbe la reproducción total o parcial por ningún medio, electrónico o mecánico, incluyendo fotocopia, grabados o cualquier otro sistema, de los artículos aparecidos en este número sin la autorización expresa por escrito del titular del copyright. La redacción de **NAUTILUS** no mantiene correspondencia ni se compromete a devolver los originales o fotografía no solicitadas.



www.facebook.com/nautilusmagazine

Botia Botias

Cuando en acuariofilia nos referimos a Cobítidos, en realidad nos referimos a aquellas especies que se encuentran clasificadas zoológicamente en el suborden Cobitoidei.

Se trata de pequeñas especies de peces bentónicos originarios de Eurasia y con dos únicas especies en África (Marruecos y Etiopía). Son los peces que pueden encontrarse a mayor altitud en Asia (5200 m en fuentes termales del lago Lungmu, en el Tíbet) y también son los peces que pueden encontrarse a menor altitud (en las ciénagas del oasis Lükqün, 50 metros por debajo del nivel del mar en la depresión de Turpan, en China).



Chromobotia macracantha

La familia más popular y que mejor responde al nombre de Cobítido es la de los Botiidae, lo que popularmente se conoce como Botias.

Las Botias han sido unos peces muy populares durante muchos decenios, sobretudo la conocida botia payaso (*Chromobotia macracantha*). En los últimos años han pasado de clasificarse en un único género (Botia) a dividirse en ocho, y la subfamilia Botiinae ha pasado a ser la familia Botiidae. Sin embargo, todas estas especies mantienen una serie de rasgos de comportamiento comunes muy interesantes. Una característica común de la Botias es su capacidad de emitir sonidos (y probablemente para comunicarse) en forma de clics y aumentar su intensidad cuando se encuentran excitados.

TEXTO Y FOTOGRAFÍAS:
Ángel Cánovas



Botia lohachatta

No se sabe todavía si este sonido lo producen rozando sus dientes faringeos o bien con las espinas suboculares (por cierto, mucho cuidado al manipular estos peces ya que sus espinas suboculares pueden producir cortes al manipularlos).

Las especies más comunes son las siguientes:

Ambastaia nigrolineata, Ambastaia sidthimunki, Botia almorhae, Botia dario, Botia histrionica, Botia kubotai, Botia lohachata, Botia rostrata, Botia striata, Chromobotia macracantha, Leptobotia guilinensis, Sinibotia robusta, Syncrossus beauforti, Syncrossus helodes, Syncrossus hymenophysa, Yasuhikotakia modesta y Yasuhikotakia morleti.

A continuación desarrollaremos unas fichas de algunas especies de Botias que se pueden encontrar en el comercio del pez ornamental. Hay que tener en cuenta los requerimientos, pero sobretodo el comportamiento de estos peces, es bastante similar en las especies de un mismo género por lo que desarrollaremos al menos una especie para cada uno de ellos.

Ambastaia nigrolineata o botia de dos líneas



Se trata de una especie que alcanza los 10 cm. de longitud total máxima (ocho centímetros de longitud estándar). Es originaria de las aguas claras y corrientes de la cuenca del Mekong en China (Yunnan), Laos y Tailandia (río Nan/Chao Phraya). Se trata de una especie relativamente nueva en la afición. Es pacífica y gregaria pudiendo resultar tímida en ocasiones. Para evitar una timidez excesiva debería mantenerse en grupos de al menos cinco individuos en un acuario comunitario aunque mejor si son diez. Menos de cinco individuos pueden dar problemas de convivencia entre ellos o con otros peces del acuario.

El acuario de al menos 100 litros de capacidad, deberá disponer de un potente y eficiente filtro que proporcione agua clara y una fuerte corriente de agua. Cubierta a prueba de saltos y escapes. El substrato debería ser de fina granulometría para proteger sus barbillones. Es necesario proporcionar refugios y zonas sombreadas en forma de raíces y rocas redondeadas. Iluminación poco intensa. Características básicas del agua de mantenimiento: temperatura 15-26°C; dureza 4-12° dGH; y pH 6,5-7,5. Deben realizarse cambios parciales y periódicos de agua. Especie omnívora con tendencias carnívoras, acepta todo tipo de alimento comercial que se hunda hasta el fondo como los gránulos para peces gato. Resulta además un gran devorador de caracoles del acuario, aunque no es muy eficaz ante las plagas. El dimorfismo sexual es poco evidente, pero las hembras maduras acostumbran a tener un abdomen más redondeado y los machos desarrollan una boca más protuberante y unos labios más carnosos.

Ambastaia sidthimunki o botia enana



Se trata de una pequeña botia originaria de Laos y Tailandia y que alcanza una longitud total máxima de seis centímetros. Se importó por primera vez a Europa en 1959. Especie vivaz y pacífica que presenta una actividad mayormente crepuscular. Dada su inquietud, alegría y actividad, conviene no dejar resquicios ni en la tapa ni en las aberturas hacia el filtro.

Gregaria, debería mantenerse en grupos de más de 10 ejemplares. Apta para el acuario comunitario, aunque es aconsejable no ponerla con especies lentas y de grandes aletas, pues tiene tendencia a mordisquearlas.

A pesar de su reducido tamaño, precisa de un acuario de al menos 200 litros de capacidad. Decoración a base de substrato blando, abundante vegetación y gran cantidad de escondrijos. Iluminación poco intensa. Características básicas del agua de mantenimiento: temperatura 22-30°C; dureza 5-10° dGH; y pH 6,4-6,8. Es una especie omnívora detritívora que en acuario acepta bien todo tipo de alimento seco comercial. El dimorfismo sexual es poco evidente aunque las hembras acostumbran a ser más redondeadas centralmente. No se tienen datos sobre su reproducción en acuario. Sin embargo, se sabe que ha sido criada en estanques en la India. Esta especie se encuentra prácticamente extinguida en su hábitat natural. Tiene una esperanza de vida de hasta 15 años.

Botia almorhae o locha de montaña



Algunos autores consideran que *B. lohachata* es un sinónimo posterior de *B. almorhae*.

Ambas especies viven en las mismas cuencas, aunque separadas por la altitud. *B. lohachata* Chaudhuri, 1912 habita aguas por debajo de los 140 m de altitud sobre el nivel del mar, mientras que *B. almorhae* habita por encima de esta cota. Dada la gran diversidad en el patrón de coloración de las diferentes poblaciones y el cambio con la edad de las mismas, sumado al hecho de que los adultos de *B. almorhae* remontan los ríos, diferenciándose así de los animales más jóvenes, se ha postulado la hipótesis de que ambas especies sean en realidad una. Hipótesis que parece quedar apoyada en el hecho que la longitud máxima de *B. lohachata* (11 cm) es algo menor que la de *B. almorhae* (15 cm.). Sin embargo, es curioso que hasta ahora, ningún acuarista haya dicho nada definitivo sobre el tema.

Especie no queda tan pequeña como se cree, ya que puede superar los 15 cm. de longitud estándar.

Tiene una amplia distribución en el norte de India y Nepal. Se trata de una especie pacífica que presenta en cautividad un comportamiento tímido y gregario. Por esta razón debería mantenerse en un grupo de al menos 6 ejemplares, ya que no tiene nada de territorial. Tiene una intensa actividad crepuscular y nocturna.

Requiere un acuario de al menos 300 litros con una cubierta sin resquicios para evitar que estos peces encuentren la muerte al saltar fuera del acuario. Un potente y efectivo sistema de filtración que mantenga el agua en movimiento y aireada. Substrato de arena fina sobre el que se montarán rocas o cantos rodados para hacer que abunden los escondrijos. la iluminación general debería ser de intensidad moderada. Características básicas del agua de mantenimiento: temperatura 22-30°C; dureza 2-12° dGH; y pH 5,5-7,5. Requiere de cambios parciales de agua periódicos. Es una especie omnívora que acepta bien la mayoría de alimentos que se ofrecen habitualmente a los peces de acuario: desecado (escamas, granulado), liofilizado, congelado o vivo, es importante además, añadir un aporte vegetal en la dieta. Respecto a su dimorfismo sexual parece que las hembras presentan un cuerpo más robusto y un hocico comparativamente más alargado, mientras que los machos presentan con la madurez, una zona rojiza en la boca. Tiene un crecimiento lento y una longevidad de unos 16 años.

Botia dario o locha verde rayada



Especie originaria de las cuencas de los ríos Brahmaputra y Ganges en India y Bangladesh, alcanza una longitud total máxima de nueve centímetros.

Se importó por primera vez en 1987.

Se trata de una especie pacífica y más bien tímida, sobretudo al principio. Gregaria, debería mantenerse en grupos de al menos ocho ejemplares. Presenta actividad crepuscular, siendo poco activa a lo largo del día, enterrándose a menudo en el substrato. Apta para el acuario comunitario con peces de todo tamaño y condición. Precisa de un acuario con substrato de grava, abundante vegetación y gran cantidad de escondrijos en forma de raíces.

Iluminación poco intensa. Características básicas del agua de mantenimiento: temperatura 23-26°C; dureza 8-10° dGH; y pH 6,5-7,5. Especie omnívora, acepta bien la mayoría de alimentos: presa viva y congelada, liofilizados y alimento seco comercial. Es importante suministrarle aporte vegetal, tanto en su forma fresca como en tabletas de espirulina. El dimorfismo sexual de esta especie es poco evidente, aunque las hembras sexualmente maduras suelen tener un abdomen más prominente.

TEXTO Y FOTOGRAFÍAS:

Ángel Cánovas

Botia histrionica o locha conductora falsa



Especie originaria de Myanmar que alcanza una longitud total máxima de seis centímetros. Especie tímida, pacífica y gregaria que debería mantenerse en un grupo de al menos seis ejemplares. Presenta una actividad marcadamente crepuscular.

Apta para el acuario comunitario junto a especies pacíficas de tamaño similar. Requiere un acuario con un buen sistema de filtración. Decoración dispuesta de tal manera que proporcione abundancia de refugios. Se puede conseguir con densa vegetación, raíces y rocas.

Iluminación tenue. Características básicas del agua de mantenimiento: temperatura 22-25°C; dureza 5-10° dGH; y pH 6,5-7,0. Se trata de una especie omnívora que debe ser alimentada fundamentalmente con presa viva. Acepta de buen grado alimento seco comercial en forma de escamas y tabletas. Es importante suministrarle también un complemento vegetal en la dieta abundante. No hay un dimorfismo sexual evidente aunque entre individuos de la misma edad, las hembras acostumbran a ser de mayor tamaño.

Botia kubotai ó botia angélicus



Especie originaria de la cuenca del río Ataran, en la frontera entre Myanmar y Tailandia. Se importó por vez primera en el año 2000, cuando aparecieron como pesca colateral o envíos mezclados con Botia histrionica. Alcanza una longitud total máxima de 13 cm. Especie gregaria y pacífica, debería mantenerse en grupos de al menos cuatro individuos. Es bastante activa y se deja ver fácilmente en todos los niveles del acuario. Apta para el principiante y el acuario comunitario junto a especies de su tamaño. El acuario, de al menos 100 litros de capacidad, deberá contener un eficiente y potente sistema de filtración que remueva bastante el agua en la superficie. Substrato de arena fina o gravilla redondeada. Precisa de zonas de refugios en forma de rocas y raíces.

Las plantas no molestan y no son destrozadas por los peces. Los parámetros físicos y químicos del agua deberían oscilar entre los siguientes rangos: temperatura 24-30° C; pH 6,3-7,5; dureza 3-20° dGH. Deben realizarse frecuentes cambios parciales de agua. Especie omnívora, no tiene ningún problema en aceptar preparados comerciales (escamas, gránulos y tabletas) y liofilizados, aunque es preferible alimentarla de vez en cuando con presa viva o congelada (gusanos, crustáceos, larvas de mosquito). De vez en cuando también se le puede ofrecer alimento de origen vegetal. No se aprecia dimorfismo sexual aunque probablemente los machos sean de mayor tamaño y más estilizados. No se tiene conocimiento de su reproducción en acuario. La expectativa vital es de 15 años.

TEXTO Y FOTOGRAFÍAS:
Ángel Cánovas

Botia rostrata o locha conductora



Especie originaria de Bangladesh y los estados indios de Assam y Bengala. Alcanza una longitud total máxima de seis centímetros. Apareció por primera vez en la acuariofilia en 1986. Especie vivaz y muy pacífica, es un animal gregario por lo que es importante mantenerlo en grupos de al menos ocho ejemplares. Presenta una actividad básicamente crepuscular. Apta para el acuario comunitario. A pesar de su robustez general, esta especie es sensible a las variaciones químicas del agua, lo que se debe tener especialmente en cuenta al realizar cambios parciales de agua.

Requiere un acuario con substrato blando y oscuro, abundante vegetación, muchos escondrijos y luz no muy intensa. Los parámetros físicos y químicos del agua deberían oscilar entre los siguientes rangos: temperatura 22-25° C; pH 6,5-7,0; dureza 5-10° dGH. Deben realizarse cambios parciales de agua de forma regular, pero siempre con agua con características químicas similares. Especie omnívora que acepta bien la mayoría de alimentos: seco comercial, presa congelada, aunque prefiere siempre el alimento vivo. Es importante suministrarle alimento no mucho más grande que el tamaño de su boca. Requiere de cierto aporte vegetal en la dieta en forma de tabletas de espirulina. El dimorfismo sexual no es muy evidente, pero entre individuos de la misma edad, las hembras acostumban a ser de mayor tamaño. Algunos autores apuntan a pequeñas diferencias en el patrón de coloración, pero no nos queda claro.

Botia striata o locha estriada



Especie endémica del río Tunga, en el estado de Mysore (India). Alcanza los 10 cm. de longitud total máxima. Vivaz, alegre, pacífica e inofensiva, tratamos con un pez gregario que debería mantenerse en grupos de al menos seis ejemplares.

Ocupa la zona baja del acuario y tiene tendencia a enterrarse. Su período de actividad es marcadamente crepuscular. Se trata de una especie apta para el principiante y para un acuario comunitario. Prefiere un acuario provisto de substrato blando con numerosos refugios y zonas sombreadas acompañado de densa vegetación. Los parámetros físicos y químicos del agua deberían oscilar entre los siguientes rangos: temperatura 23-30° C; pH 6,5; dureza 5-10° dGH.

Especie omnívora detritívora, acepta bien todo tipo de alimento. Presenta cierta tendencia al vegetarianismo, por lo que habrá que tenerlo en cuenta y suplementar su dieta con aporte vegetal. Ejemplo de alimentación será el alimento seco comercial, presa congelada y viva (larvas de mosquito y Mysis), vivo. Es una especie que puede calificarse de limpiadora. Sin embargo, en acuarios muy poblados deberá suministrársele siempre complementos en forma de tabletas para peces de fondo. El dimorfismo sexual es muy poco evidente aunque las hembras alcanzan mayor tamaño y parece que su coloración no es tan intensa como la de los machos.

Chromobotia macracanthus o botia payaso



Pez que puede alcanzar un considerable tamaño, hasta unos 40 cm. de longitud en estado salvaje, aunque en acuario siempre permanece más pequeña. Es oriundo de las cuencas fluviales de Borneo y Sumatra (Indonesia). Es la Botia más conocida y también una de las más hermosas. Se trata de una especie robusta y pacífica, aunque algo tímida, dependiendo del tamaño. Es gregaria por naturaleza, debiendo mantenerse en pequeños grupos de al menos 6 ejemplares con lo que se consigue que sea más vivaz. Algunos individuos se vuelven agresivos y pendencieros con la edad, controlando pequeños refugios o territorios en solitario o en pareja. Son robustas y presentan una longevidad cercana a los 25 años.

Habita la zona baja y media del acuario, asociado al sustrato y tiene una actividad excavadora, sobre todo en horas crepusculares y nocturnas, aunque no es tan tímida como otras lochas. Requiere de un acuario de 300-400 litros, con potente y buena filtración y aireación, sustrato de grava oscura, abundante vegetación y numerosos escondrijos a base de cáscaras de coco, cañas de bambú, piedras y raíces. Luz no muy intensa y una buena cubierta, ya que esta especie es buena saltadora. Los parámetros entre los que debe oscilar la temperatura, la dureza y el pH respectivamente son: 22-32°C, 5-10° dGH y 5,5-7,9. Es aconsejable realizar cambios parciales y periódicos de agua. Se trata de una especie omnívora, aunque va tornándose carnívora con la edad. Toma todo tipo de alimento: vivo, congelado, escamas y granulados, es conveniente suministrarle regularmente alimento vegetal.

Leptobotia guilinensis o botia tigre delgada



Especie China importada a Europa por primera vez en 1992. En los últimos años ha aparecido mezclada con envíos de Botia robusta. Alcanza una talla comparativamente pequeña: 12 cm. Habita en la zona baja del acuario, asociada al sustrato. Se trata de un pez territorial y relativamente pacífico, que de vez en cuando se dedica a mordisquear la aleta caudal de algún pez despistado. No es una especie apta como primer pez de acuario, pero acuaristas con un poco de experiencia pueden mantenerla sin dificultad. Apto para el acuario comunitario junto a especies activas, rápidas y que no habiten cerca del sustrato. Acuario de al menos 120 litros de capacidad con poca intensidad lumínica. Filtración biológica eficiente y potente, que produzca cierto movimiento del agua y una buena oxigenación. Sustrato que combine arena fina, gravilla, grava, cantos rodados y raíces.

La decoración deberá proporcionar numerosos refugios en forma de rocas planas y de superficie lisa. Es interesante mantener una cubierta de plantas flotantes. Las condiciones a la que deben situarse los parámetros del agua del acuario son las siguientes: 20-27° C de temperatura; pH 6,5-8,0; y dureza 10-20° dGH. Los cambios parciales de agua de forma regular son obligados. Especie omnívora con tendencias carnívoras, no tiene problema de alimentación. Come de todo, empezando por los caracoles de acuario y se le puede alimentar con todo tipo de alimento vivo (larvas de mosquito, Tubifex), presa congelada y escamas y tabletas comerciales. No se conoce dimorfismo sexual alguno.

Syncrossus beauforti o botia camaleón



Originaria del sudeste asiático en la cuenca del Chao Phraya: Myanmar, Tailandia, Laos y Camboya hasta el norte de Malasia. Alcanza los 25 cm. de longitud estándar máxima. Se trata de una especie tímida y de actividad nocturna. Siendo generosos, su comportamiento vendría a definirse como inadmisibles e insoportables, ya que ataca a cualquier otro compañero del acuario, mordiendo sus aletas, encuentre donde se encuentre. Como todos los Bótididos, es una especie muy asociada a la zona baja del acuario. Gregaria pero algo territorial, debería mantenerse en grupos de al menos cinco ejemplares del mismo tamaño, aunque un grupo de diez es mucho mejor.

No apta para principiantes. Precisa de un acuario de al menos 270 litros de capacidad con una buena cubierta sin resquicios. Precisa de un potente sistema de filtración que proporcione agua clara, buena oxigenación y cierto movimiento de agua. Iluminación poco intensa. Substrato de arena fina o grava y piedras lisas y raíces como elementos que le sirvan de refugio. Las condiciones a la que deben situarse los parámetros del agua del acuario son las siguientes: 22-30° C de temperatura; pH 6,0-7,5; y dureza 3-12° dGH.

Es obligatorio realizar cambios parciales de agua regularmente (entre el 30-50% semanal).

Especie omnívora con tendencias carnívoras, puede alimentarse con presa viva (caracoles), presa congelada (larva de mosquito), o alimentos congelados. Dieta variada. No se aprecia dimorfismo sexual aunque se supone que las hembras presentan un abdomen más redondeado y alcanzan un mayor tamaño.

Syncrossus helodes o botia tigre falsa



Especie originaria del sudeste asiático, se encuentra en la cuenca del Mekong en Vietnam, Laos, Camboya y Tailandia (Chao Phraya y Mae Khlong). Alcanza una longitud estándar máxima de 30 cm. Se introdujo por primera vez en la afición en 1929. Es una especie territorial, agresiva e intranquila que presenta su mayor actividad durante el crepúsculo y por la noche. Es aconsejable mantener juntos un grupo de al menos cinco ejemplares, pero lo ideal son más de diez. Poco apta para el acuario comunitario, se puede probar con peces veloces y de mayor tamaño que ella. No apta para acuaristas poco experimentados.

Acuario de al menos 400 litros de capacidad con un sistema de filtración que proporcione agua clara, oxigenada y con algo de corriente. Cubierta a prueba de escapes e iluminación tenue. Substrato con una mezcla de arena y gravilla fina. La decoración deberá disponerse de tal manera que se ofrezcan numerosos refugios para estos peces. Las condiciones a la que deben situarse los parámetros del agua del acuario son las siguientes: 24-30° C de temperatura; pH 6,0-7,5; y dureza 5-12° dGH. Son obligatorios los cambios periódicos del 30-50% del agua del acuario. Especie omnívora con tendencias carnívoras, acepta fácilmente gránulos y tabletas comerciales. Importante ofrecer una dieta variada. Puede ser un buen eliminador de plagas de caracoles del acuario. No se aprecia dimorfismo sexual aunque probablemente las hembras tengan un abdomen más redondeado.

Yasuhikotakia modesta o locha cerdo



Oriunda de las cuencas del Chao Phraya y Mae Klong (Tailandia) y cuenca baja del Mekong (Laos, Camboya y Vietnam), esta locha alcanza los 25 cm. de longitud, aunque en acuario no crece tanto. Es una de las pocas botias que tiene la capacidad de respirar oxígeno atmosférico a través de su intestino. Se trata de una especie tímida o vivaz, agresiva o pacífica dependiendo del carácter de los individuos. Su actividad es fundamentalmente crepuscular y nocturna, limitándose generalmente al fondo del acuario. Territorial pero gregaria, debería mantenerse en un grupo de seis a ocho ejemplares. Al igual que otras botias, emite sonidos audibles y le gusta ladearse apoyándose en el sustrato. Sólo apta para acuaristas experimentados

Requiere un acuario de al menos 300 litros de capacidad con un sistema de filtración que proporcione agua con cierta corriente. Iluminación poco intensa y una cubierta a prueba de fugas. Sustrato blando de arena o gravilla y sobretodo oscuro, la decoración deberá contener abundantes zonas de refugio en forma de raíces y rocas lisas así como una densa plantación. Las condiciones a la que deben situarse los parámetros del agua del acuario son las siguientes: 23-30° C de temperatura; pH 6,0-8,0; y dureza 5-12° dGH. Son necesarios frecuentes cambios parciales de agua. Especie omnívora con tendencias carnívoras, acepta la mayoría de alimentos: presa viva o congelada, alimento comercial en forma de escamas y tabletas de espirulina.

El dimorfismo sexual es inexistente aunque se apunta que los machos suelen ser más pequeños que las hembras y éstas más gruesas en su zona abdominal. Tiene una esperanza de vida que ronda los 20 años.

Yasuhikotakia morleti o locha de arco



Originaria de la Laos, Tailandia y Camboya se importó por primera vez a Europa en 1955. Alcanza 10 cm. de longitud total máxima. Especie resistente, vivaz y algo agresiva, con tendencia a mordisquear las colas de sus compañeros de acuario. Gregaria, deberían mantenerse más de diez ejemplares juntos en el mismo acuario, para disminuir así su agresividad. Sin embargo, con la edad se vuelven cada vez más pendenciosos. De hábitos crepusculares y nocturnos. Especie sólo apta para el acuario comunitario junto a especies rápidas y de mayor tamaño, aunque es preferible un acuario específico. Es una especie que emite crujidos audibles. Acuario con buena y potente filtración y oxigenación. La parte superior del tanque no deberá presentar resquicio alguno, ya que este pez es un buen escapista.

Sustrato de arena y numerosos refugios en forma de raíces, cáscaras de coco y rocas. Las condiciones a la que deben situarse los parámetros del agua del acuario son las siguientes: 25-30° C de temperatura; pH 6,0-7,6; y dureza 5-10° dGH. Son recomendables y necesarios los cambios parciales y periódicos de agua. Especie omnívora, acepta bien todo tipo de alimento: tabletas, escamas comerciales y liofilizados. También es conveniente facilitarle un aporte vegetal en la dieta. El dimorfismo sexual es casi inexistente, aunque se considera que las hembras son de mayor tamaño que los machos, y que éstos, a su vez, presentan una coloración más intensa.



PRODAC®

Passionate about Fish



TABLET es un alimento completo en tabletas que se hunde para todos los peces de fondo. Es indicado para las Botias, Corydoras y todos los peces de fondo.

La harina seleccionada de primera calidad es estudiada por la alimentación de estos peces de fondo.

Este alimento no contiene harina de origen terrestre.

El alto porcentaje de proteína es indicado por las Botias, especies muy activas que siempre están en movimiento y necesita de un importante aporte de proteína para su crecimiento y mantenimiento.

Contiene:

Vitamina A	Vitamin C
Vitamina D ₃	Omega 6
Vitamina E	Omega 3

Hecho en **ITALY**

Alimento 100% hecho en Italia de materia prima italiana.



www.prodac.it
info@prodac.it

Síguenos en



Los Peces Angel

El Género *Pterophyllum*,

agrupa 3 especies de agua dulce, pertenecientes a la familia Cichlidae, conocida popularmente como peces Ángel o Escalares.

La clasificación morfológica del Género se remonta a 1823, se trata de un pequeño Género que engloba a tres especies, el *Pterophyllum scalare*, *Pterophyllum altum* y *Pterophyllum leopoldi*.

Este género se encuentra ampliamente distribuido por el Orinoco y toda la cuenca Amazónica, llegando hasta la Guayana Francesa.

Durante muchas décadas sobre todo la especie *P. scalare* se le consideraba el rey del acuario, hasta que llegaron los peces disco, sobre todo en sus variantes producidas en cautividad con sus coloraciones espléndidas.

*Pterophyllum
scalare salvaje*

TEXTO Y FOTOGRAFÍAS:
Ángel Cánovas



*Pterophyllum
leopoldi*



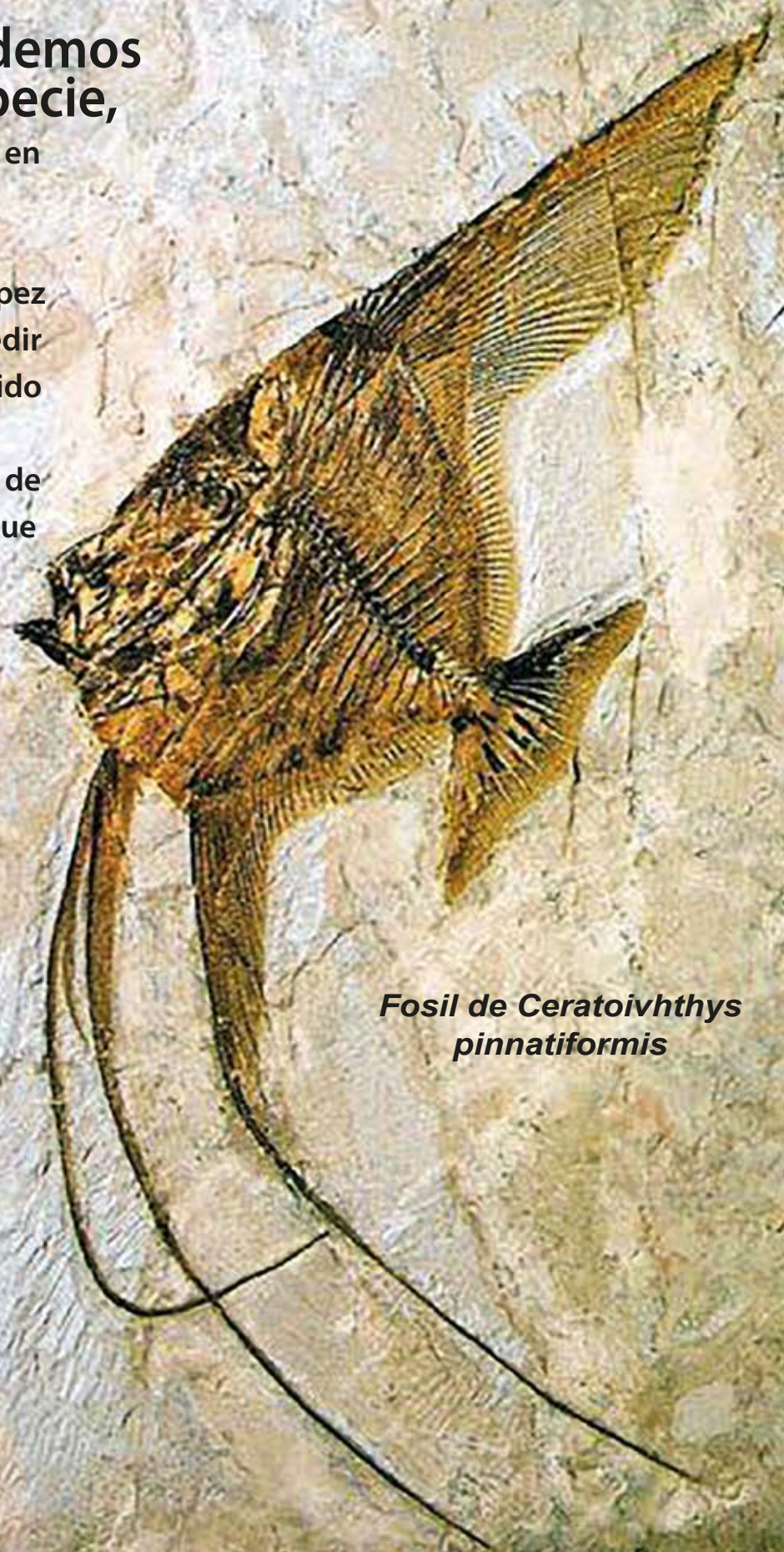
*Pterophyllum
scalare salvaje*



Grupo de Pterophyllum altum

Curiosamente podemos encontrar otra especie,

aunque ya extinta y que vivió en el Eoceno medio, se trata del *Ceratoichthys pinatiformis*, que aunque se trataba de un pez marino ser un carángido y medir unos 50 centímetros su parecido con nuestros peces Ángel es sorprendente aunque a parte de este parecido no tiene nada que ver con ellos.



*Fossil de Ceratoivhthys
pinatiformis*

Pterophyllum scalare (Lichtenstein 1823)



P. scalare Marmorado y cola de velo



P. scalare Marmorado dorado



P. scalare var dorada



Ejemplar joven de P. scalare

Se distribuye ampliamente por el río Ucayali,

en el Amazonas peruano, el Solimoes y el Amazonas brasileño, la cuenca media y baja del río Negro, el río Branco, el Madeira, el Tapajós y el Xingu, el Araguaí, el Essequibo (Guayana) y el Oyapock (Guyana Francesa). Habita aguas blancas, claras o aguas negras. Prefiere zonas de aguas quietas o mansas, con substrato blando, generalmente sin plantas sumergidas (en ocasiones se encuentra Cabomba en su biotopo), pero siempre cerca de cobertura vegetal, incluso bajo islas vegetales flotantes o bien entre ramas caídas y rocas. En el río. Alcanza los 15 cm de longitud total.

P. scalare Zebra



Su mantenimiento en cautividad, precisa de acuario amplio, si pretendemos tenerlos cómodamente, en grupos de por lo menos 6 ejemplares, en acuarios de tamaño pequeño siempre tendremos problemas, de territorialidad.

Especie pacífica, y tranquila, aunque como la mayoría de cíclidos, muy territorial, y puede volverse agresivo sobre todo como ya hemos dicho en acuarios pequeños.

Las condiciones del agua deberían ser las siguientes: Ph 6'5-7, dgH 5 – 15°, Temperatura 20 – 30°C y por supuesto ausencia en lo posible de compuestos nitrogenados.



P. scalare Diamante



P. scalare Azul



P. scalare leopardo

El dimorfismo sexual es bastante difícil de diferenciar, en ejemplares salvajes aunque ya adultos podemos observar que los machos, presentan la parte frontal de la cabeza de forma prominente, saliéndole las aletas pectorales de forma perpendicular al cuerpo, y sobre todo, el comportamiento, pues estos son mucho mas pendencieros que las hembras.

TEXTO Y FOTOGRAFÍAS:
Ángel Cánovas

En cuanto a la reproducción, precisaremos de un acuario de por lo menos 100 litros, con iluminación tenue.



P. scalare Koi



*P. scalare
cabeza
dorada*



*P. scalare
Diamante*

Las características fisicoquímicas

del agua deberían oscilar entre: Temperatura 28-30° centígrados, dgH 5 – 8°, pH 6'5 – 6'8; agua nueva.

Se introduce una pareja que ya haya dado muestras de iniciar el cortejo nupcial dentro del grupo, la puesta (puede llegar a 1000 huevos) se efectúa sobre una hoja ancha (Echinodorus) previamente limpiada por la pareja, es aconsejable retirar la hoja a un acuario aparte cerca de un difusor y con algún antifúngico, ya que la mayoría de los reproductores comerciales han perdido el instinto de cuidar y defender a la prole.

P. scalare Negro
y cola de velo



Las larvas eclosionan tras 24 – 48 horas a 27 – 30° momento en el que es importante hacer un pequeño cambio de agua entre un 10 – 15%. A los 4 – 5 días ya nadarán libremente.

Su alimentación consistirá en infusorios y seguidamente Artemia salina recién nacida, Presentan un crecimiento rápido. Existen múltiples variedades tanto cromáticas como morfológicas, resultado de gran cantidad de cruces.

Pterophillum scalare Macho



P. scalare Bicolor



Pterophyllum altum.

(Pellegrin 1903)

Se distribuye por la cuenca del Río Orinoco y cuenca superior del Río Negro (Venezuela y Colombia) Alcanza una talla máxima de 18 Centímetros.



Se trata de una especie tranquila y muy asustadiza, importante mantenerlos en grupo de por lo menos 6 – 8 ejemplares, habita la zona media del acuario, se trata de una especie algo delicada, y con mucho temperamento en sus relaciones con sus congéneres, por lo que el espacio es imprescindible. lo ideal sería un acuario a partir de 600 litros, con mucha altura esta especie en algunos casos puede sobrepasar los 40 centímetros de alto. Con abundancia de plantas entre las que les gusta permanecer, de decoración troncos y raíces, importante filtraje aunque sin crear un gran movimiento de agua e iluminación poco intensa. En cuanto a la alimentación, se nutre prioritariamente de alimento vivo, aunque también aceptará alimentos congelado así como desecado y liofilizado, es importante proporcionarle alimento vegetal. Las condiciones fisicoquímicas del agua deberían ser: Ph 4'8 – 7, dgH 1 – 12°, Temperatura 24 – 32° centígrados y por supuesto ausencia en lo posible de compuestos nitrogenados, por lo que los cambios parciales y periódicos de agua serán imprescindibles.

Las diferencias sexuales, son inexistentes por lo menos a simple vista, salvo en época reproductiva en que las hembras presentan un notable abultamiento en su zona ventral. En cuanto a la reproducción se trata de una especie muy difícil, sobre todo a su sensibilidad a las condiciones bioquímicas del agua, en verdad se ha criado ocasionalmente pero no a nivel de aficionado, por lo demás debería ser muy parecida a *P. scalare*.

TEXTO Y FOTOGRAFÍAS:

Ángel Cánovas

Pterophyllum leopoldi.

(Gosse 1963)

Desde hace mucho tiempo ha existido una gran controversia sobre esta especie, la que muchas veces se ha denominado como *P. dumerilli*, la cual actualmente se considera un sinónimo de *P. scalare*.



Pterophyllum leopoldi

Se distribuye por la cuenca del Solimoes (Brasil), del Xingú tributario del Amazonas y también por la cuenca del Essequibo (Guyana). Habita aguas negras y en ocasiones se encuentra sintópica con *Symphysodon haraldi*. Es la más pequeña de las especies del género superando apenas los cinco centímetros de longitud estándar.

Sobre todo los juveniles deben mantenerse en grupos de 8 – 10 ejemplares, en acuarios amplios, 250 litros por lo menos, por otro lado los adultos será mejor mantenerlos por parejas, la decoración se basará en troncos y raíces además de una densa vegetación marginal de plantas robustas además deberán disponer de espacio libre para nadar, la iluminación poco intensa.

Los parámetros del agua deberán ser las siguientes: Temperatura 26 -30° Centígrados, dgH 4 – 10°, pH 6 – 7, y por supuesto ausencia en lo posible de compuestos nitrogenados, por lo que los cambios parciales y frecuentes de agua serán imprescindibles.

En cuanto a la alimentación, se trata de una especie omnívora, aunque en principio será mejor suministrarles alimento vivo o por lo menos congelado una vez bien aclimatados aceptarán perfectamente alimentos liofilizados y desecados en escamas.

El dimorfismo sexual es prácticamente inexistente a parte del abultamiento en la zona ventral de las hembras gravidas, cuya papila genital es redondeada mientras que en los machos es puntiaguda.



PRODAC®

Passionate about Fish



Los alimentos PRODAC se fabrican en Italia desde 1976 con una fórmula específica para cada variedad de peces.

Los alimentos PRODAC son alimentos balanceados y completos para satisfacer todas las necesidades nutricionales de los peces de acuario.

- La mezcla estudiada en los laboratorios PRODAC garantiza un perfecto alimento potable, digestivo y nutritivo.
- Las vitaminas ayudan a la vista, los huesos, refuerza el sistema inmunológico y también ayuda a la reproducción de los peces.
- Los Omega 3 y 6 son indispensables para los peces y los mismos se encuentran incorporados en cantidades óptimas en todos los alimentos PRODAC. Los pigmentos como Astaxantina y Cantaxantina que contienen los alimentos PRODAC ayudan a intensificar el color los peces.
- Los alimentos en escamas contienen ALOE VERA que es un prebiótico natural.

www.prodac.it
info@prodac.it



***¡Recomienda nuestra
revista a tus amigos,
es gratis!***

